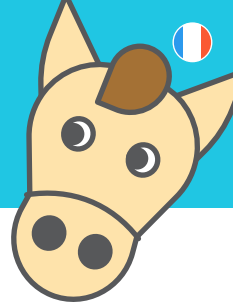


AVEZ-VOUS LE POTENTIEL POUR DEVENIR UN CAVALIER PROFESSIONNEL EN LAPONIE ?

DÉCOUVREZ-LE !



Vous recevrez un point pour chaque réponse correcte.

Vous trouverez les bonnes réponses à l'arrière de la carte.

- | | VRAI | FAUX |
|---|--------------------------|--------------------------|
| 1. En Laponie, ce sont principalement des chevaux finlandais et islandais qui sont utilisés pour le tourisme. | <input type="checkbox"/> | <input type="checkbox"/> |
| 2. Les chevaux préfèrent vivre seuls. | <input type="checkbox"/> | <input type="checkbox"/> |
| 3. Les races de chevaux utilisées en Laponie sont habituées aux températures avoisinant -20 °C. | <input type="checkbox"/> | <input type="checkbox"/> |
| 4. Il faut toujours approcher un cheval de l'arrière. | <input type="checkbox"/> | <input type="checkbox"/> |
| 5. Il est important d'établir une limite de poids du cavalier pour chaque cheval. | <input type="checkbox"/> | <input type="checkbox"/> |
| 6. Les chevaux finlandais sont également utilisés pour des courses de traîneau. | <input type="checkbox"/> | <input type="checkbox"/> |
| 7. Les chevaux finlandais et islandais ne peuvent voyager que sur un terrain facile et ouvert. | <input type="checkbox"/> | <input type="checkbox"/> |
| 8. Vous pouvez donner vos propres gourmandises aux chevaux, ils adorent ça. | <input type="checkbox"/> | <input type="checkbox"/> |
| 9. Un cheval peut facilement sentir votre humeur, vos sentiments et votre attitude. | <input type="checkbox"/> | <input type="checkbox"/> |
| 10. Les chevaux sont plus utilisés que les rênes pour le tourisme animal en Laponie. | <input type="checkbox"/> | <input type="checkbox"/> |



- 1. Vrai.** La plupart des chevaux utilisés pour l'équitation en Laponie sont des chevaux finlandais et islandais. Le cheval finlandais est une race pure élevée intégralement en Finlande ; c'est la race nationale finlandaise officielle. Cette race peut accomplir toutes les tâches requises à un cheval en Finlande, du travail agricole et forestier à l'attelage, en passant par les courses et l'équitation. Les chevaux islandais sont populaires dans les activités touristiques en Finlande. Ce sont des montures au pied sûr. Ils sont plutôt petits et calmes, et ils supportent bien le climat rigoureux.
- 2. Faux.** Les chevaux sont des animaux sociaux et ils ont besoin d'être en compagnie d'autres chevaux. Les chevaux sont souvent gardés seuls pour que les autres chevaux du troupeau ne leur fassent pas de mal. Cependant, vivre seul représente un risque plus grand pour le bien-être d'un cheval que les blessures graves possibles, qui restent rares. Il est particulièrement important pour les chevaux utilisés dans le tourisme qu'ils soient habitués à fréquenter d'autres chevaux et des personnes.
- 3. Vrai.** Les races de chevaux utilisées en Laponie ont un poil d'hiver épais et peuvent donc tolérer des températures étonnamment basses. Le vent et la pluie sont bien pires pour eux car leur poil se mouille et ne les isole plus. Dans des conditions extrêmes, des couvertures et un supplément d'alimentation peuvent être utilisés pour fournir plus de protection contre le froid.

Cependant, la tolérance au froid est une qualité individuelle et peut différer, même entre les chevaux d'une même race.

- 4. Faux.** Un cheval est prêt à vous rencontrer et reste calme quand il vous voit approcher et parler calmement. Si vous vous approchez par derrière, il peut être surpris et s'effrayer juste parce qu'il ne vous a pas remarqué. Cela peut provoquer des situations dangereuses.
- 5. Faux.** La capacité d'un cheval à porter un cavalier dépend davantage de la condition physique et des aptitudes du cavalier que de son poids. Si le cavalier a un bon contrôle corporel et est capable de s'adapter aux mouvements du cheval, l'expérience d'équitation est meilleure pour tous les deux.
- 6. Vrai.** Un cheval finlandais est capable de tirer un traîneau. Le cheval finlandais est l'un des chevaux de trait les plus forts au monde par rapport à sa taille car il a un caractère persistant et utilise une technique de traction « intelligente ». Il peut tirer jusqu'à trois fois son propre poids corporel. En Finlande, la race était communément utilisée dans les travaux agricoles et forestiers lourds jusqu'à la fin des années 1950.
- 7. Faux.** Les races de chevaux finlandaise et islandaise sont connues pour leur pied sûr et leur capacité à traverser des terrains accidentés. Néanmoins, il est nécessaire d'avoir une expérience préalable de l'équitation pour pouvoir faire une randonnée sur terrain difficile.

- 8. Faux.** Les chevaux sont des animaux très sensibles en ce qui concerne la nourriture et une mauvaise alimentation peut les rendre gravement malades. Vous devez donc toujours demander au personnel avant de donner quoi que ce soit à manger aux chevaux.
- 9. Vrai.** Les chevaux savent très bien lire les humains. Si vous vous sentez mal à l'aise ou nerveux, soyez honnête et dites-le. Il sera ainsi possible d'éviter de mauvaises surprises..
- 10. Faux.** Environ 1000 rennes sont utilisés par l'industrie du tourisme en Laponie. Le nombre de chevaux est d'environ 200.

J'AI OBTENU UN SCORE DE...

9–10 points

Excellent ! Vous pourriez déménager en Laponie et devenir cavalier professionnel.

6–8 points

Bien ! Vous semblez avoir maîtrisé les talents de cavalier relatifs aux races à sang froid.

3–5 points

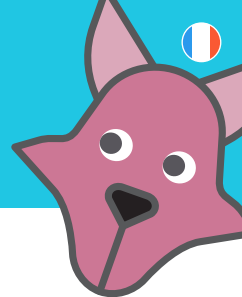
Pas mal ! Vous avez probablement déjà monté des chevaux à sang chaud, mais vous devez apprendre plus de choses sur les races à sang froid.

0–2 points

Ce n'est pas trop ça. Mais ne vous inquiétez pas – vous pourrez apprendre beaucoup de choses sur les races à sang froid et l'équitation dans des conditions arctiques en visitant la Laponie.

AVEZ-VOUS LE POTENTIEL POUR DEVENIR UN PILOTE D'ATTELAGE PROFESSIONNEL EN LAPONIE ?

DÉCOUVREZ-LE !



Vous recevrez un point pour chaque réponse correcte.

Vous trouverez les bonnes réponses à l'arrière de la carte.

1. En Laponie, les chiens utilisés pour les safaris sont principalement des huskies de Sibérie ou d'Alaska.
2. Les chiens commencent à tirer des traîneaux à l'âge de six mois.
3. Les équipes qui tirent des traîneaux sont toujours composées de six chiens.
4. Les instructions de conduite sont aussi importantes pour la sécurité des chiens.
5. Caresser les chiens avant les safaris les calme.
6. Les chiens de traîneau peuvent manger jusqu'à 10 000 calories par jour.
7. En été, les chiens tirent des traîneaux à roulettes.
8. Les chiens commencent à s'entraîner en automne pour se remettre en forme pour la saison.
9. Les chiens de traîneau peuvent résister à des températures de moins de -60 °C.
10. Les chiens de traîneau peuvent faire 80 km par jour.

VRAI

FAUX

<input type="checkbox"/>	<input type="checkbox"/>
<input type="checkbox"/>	<input type="checkbox"/>
<input type="checkbox"/>	<input type="checkbox"/>
<input type="checkbox"/>	<input type="checkbox"/>
<input type="checkbox"/>	<input type="checkbox"/>
<input type="checkbox"/>	<input type="checkbox"/>
<input type="checkbox"/>	<input type="checkbox"/>
<input type="checkbox"/>	<input type="checkbox"/>
<input type="checkbox"/>	<input type="checkbox"/>
<input type="checkbox"/>	<input type="checkbox"/>



- Vrai.** La plupart des chiens de traîneau en Laponie sont des huskies de Sibérie et d'Alaska. Le husky de Sibérie est une race pure originaire du nord-est de la Sibérie, en Russie. Le husky d'Alaska, contrairement au husky de Sibérie, n'est pas une race pure. Le husky de l'Alaska est un mélange de différentes races nordiques, choisis en particulier pour des compétences comme la traction. C'est la raison pour laquelle les huskies d'Alaska peuvent avoir toutes sortes de couleurs ou de motifs.
- Faux.** Les chiens commencent à s'entraîner sur les chaînes de course dès l'âge d'un an. Ils ont 18 mois ou 2 ans lorsqu'ils tirent des traîneaux avec des touristes pour la première fois.
- Faux.** Les attelages de chiens de traîneau ont de 4 à 6 chiens pour les traîneaux en solitaire et de 8 à 12 chiens pour les traîneaux couplés ou familiaux. Le nombre de chiens dans une équipe dépend du nombre de personnes sur le traîneau, du temps qu'il fait, de l'expérience du pilote d'attelage et du poids du traîneau.
- Vrai.** Conduire les traîneaux conformément aux instructions est essentiel pour votre sécurité et celle des animaux. Par exemple, en aidant les chiens sur les collines et en utilisant correctement les freins, nous garantissons la bonne santé des chiens et amoindrissions le risque de blessures. Écoutez donc attentivement les instructions de conduite données par les guides.
- Faux.** Si vous caressez les chiens en attendant le début du safari, vous pouvez les déranger, les faire aboyer davantage ou même les faire se battre. Il est recommandé d'attendre la fin du safari avant de caresser les chiens.
- Vrai.** Alors qu'un chien normal a besoin de 1 500 calories par jour, un chien de traîneau peut facilement consommer jusqu'à 10 000 calories par jour, selon le travail. En hiver, les chiens sont nourris deux fois par jour. Le matin, ils prennent une boisson à base de viande ou une soupe de nourriture sèche réduite en bouillie et le soir, ils reçoivent un mélange de nourriture sèche et de viande.
- Faux.** Normalement, les chiens pendant les mois d'été. Leurs vacances d'été commencent en mai et durent quatre mois. Même si des roues peuvent être attachées aux traîneaux, le fait de tirer par temps chaud peut être nocif pour les chiens.
- Vrai.** La saison d'entraînement commence généralement en septembre lorsque la température baisse. Jusqu'au mois de novembre, les chiens sont dressés deux à trois fois par semaine. Un attelage de 10 à 14 chiens tire un véhicule tout-terrain sur des distances de 4 à 40 km au fur et à mesure que leur condition physique s'améliore.
- Faux.** Les races de huskies comme celles de Sibérie supportent des températures allant jusqu'à -40 °C. Néanmoins, il n'est pas bon pour les chiens ou les clients de faire de tirer à des températures inférieures à -35 °C. Les huskies d'Alaska à poil court, en particulier, sont plus enclins aux engelures à de telles températures.
- Vrai.** Les chiens de traîneau bien entraînés peuvent parcourir de longues distances. Néanmoins, 40 km est la distance maximale par jour pour s'assurer que les chiens ne perdent pas leur motivation et continuent à courir tout au long de l'hiver.

J'AI OBTENU UN SCORE DE...

9–10 points

Excellent ! Vous pourriez déménager en Laponie et devenir pilote d'attelage professionnel.

6–8 points

Bien ! Vous pourriez travailler dans un chenil de chiens de traîneau et, un jour, devenir pilote d'attelage professionnel.

3–5 points

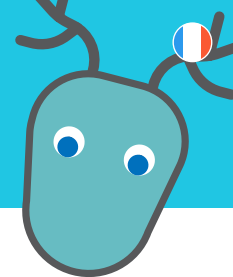
Pas mal ! Vous avez probablement déjà participé à un safari avec des chiens de traîneaux, pas vrai ?

0–2 points

Ce n'est pas trop ça. Mais ne vous inquiétez pas – vous pourrez apprendre beaucoup de choses sur les chiens de traîneau et les pilotes d'attelage en visitant la Laponie.

AVEZ-VOUS LE POTENTIEL POUR DEVENIR UN GARDIEN DE RENNES PROFESSIONNEL EN LAPONIE ?

DÉCOUVREZ-LE !



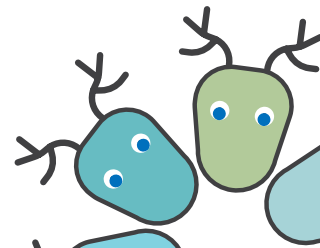
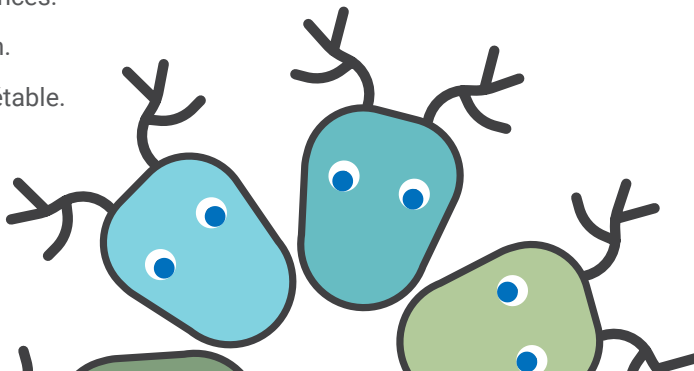
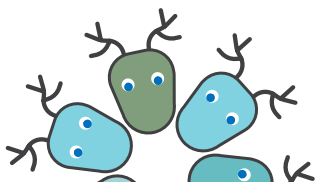
Vous recevrez un point pour chaque réponse correcte.

Vous trouverez les bonnes réponses à l'arrière de la carte.

1. En été, les rennes ont les poils emmêlés parce qu'ils n'ont pas assez à manger.
2. Les rennes mangent des centaines de plantes différentes.
3. Les rennes aiment le temps chaud, ensoleillé et sec de l'été.
4. Les bois des rennes peuvent saigner à cause d'une maladie de la peau.
5. Les rennes aiment être caressés.
6. Seuls les rennes mâles tirent des traîneaux.
7. L'entraînement d'un renne pour qu'il puisse tirer un traîneau dure 4 ou 5 ans.
8. En été, les rennes prennent des vacances.
9. Les rennes adorent manger du lichen.
10. En hiver, les rennes vivent dans des étable.

VRAI

FAUX



- Faux.** Pendant l'été, l'épaisse fourrure d'hiver se transforme en fourrure d'été. Elle se détache par morceaux et révèle la douce fourrure d'été en dessous. Lorsque la fourrure change, les rennes ont le poil en bataille, mais c'est tout à fait normal. La fourrure d'hiver plus épaisse recommence à pousser en août.
- Vrai.** Les rennes mangent plus de 350 plantes différentes. 100 d'entre elles constituent les plus importantes.
- Faux.** Les rennes préfèrent les étés froids et pluvieux, car il n'y a pas beaucoup d'insectes qui sucent le sang. Les rennes peuvent alors se détendre et avoir plus de temps pour manger.
- Faux.** Au début de l'été, les bois commencent à pousser et sont recouverts d'une peau veloutée. À ce moment-là, ils peuvent grandir de 1 ou 2 cm par jour. Plus tard, à l'automne, les rennes frottent leurs bois contre quelque chose de dur comme les arbres pour enlever la peau. Il est donc normal de voir du sang sur les bois.
- Faux.** Les rennes sont des animaux très sensibles et ils n'aiment pas qu'on les touche. Ils ne sont pas aussi sociables que les chevaux ou les chiens, par exemple. Le renne est un animal semi-domestiqué qui vient de la famille du renne de montagne. Il a encore une attitude de proie qui doit être constamment à l'affût.
- Vrai.** Seuls les rennes mâles ou castrés tirent les traîneaux. Ils sont plus gros et plus forts que les rennes femelles. De plus, les rennes femelles sont habituellement enceintes en hiver et elles perdraient le veau si elles devaient tirer un traîneau.
- Vrai.** Entraîner un renne demande beaucoup de temps et de patience. C'est après 4 ou 5 ans d'entraînement laborieux qu'un renne est prêt pour tirer un traîneau.
- Vrai.** Les rennes ne peuvent pas transpirer, ils doivent donc haleter comme des chiens. Ils peuvent avoir trop chaud s'ils doivent tirer ou faire d'autres travaux en été.
- Vrai.** Le lichen est l'un des repas préférés du renne, en particulier en hiver.
- Faux.** Les rennes n'ont pas besoin d'abris en hiver car ils sont habitués à un climat rigoureux. À l'automne, ils développent une couche de graisse sous la peau, leur fourrure est très épaisse et leurs poils sont creux, ce qui assure une très bonne isolation en hiver. Les rennes peuvent survivre à des températures relativement basses s'ils ont assez de nourriture adéquate.

J'AI OBTENU UN SCORE DE...

9–10 points

Excellent ! Vous pourriez être président de l'association des gardiens de rennes !

6–8 points

Bien ! Vous pourriez travailler dans une ferme de rennes et devenir un jour président de l'association des gardiens de rennes !

3–5 points

Pas mal ! Vous avez quelques connaissances sur les rennes du Père Noël, mais vous devez encore apprendre en ce qui concerne les rennes qui vivent avec les pattes aux sol.

0–2 points

Ce n'est pas trop ça. Mais ne vous inquiétez pas – la Laponie est le meilleur endroit au monde pour apprendre des choses sur les rennes.