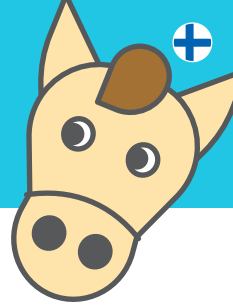


OLISIKO SINUSSA AINESTA TULLA HEVOSIHMISEKSI LAPPIIN?

KOKEILE!



Tiedätkö ovatko seuraavat kymmenen väittämää totta vai tarua?

Saat yhden pisteen jokaisesta oikeasta vastauksesta. Oikeat vastaukset kääntöpuolella.

1. Lapin matkailussa työskentelee pääasiassa suomenhevosia ja islanninhevosia.
2. Hevosten hyvinvoinnin kannalta on parempi, jos ne elävät yksinään.
3. Lapissa käytetyt hevosrodut ovat tottuneet noin -20 °C lämpötiloihin.
4. Hevosta tulee aina lähestyä takaapäin.
5. Ratsastajaa koskevan painorajoituksen asettaminen jokaiselle hevoselle on tärkeää.
6. Suomenhevosia käytetään myös rekiajeluissa.
7. Suomen- ja islanninhevoset voivat kulkea vain avoimessa ja helppossa maastossa.
8. Voit ruokkia hevosia omilla eväilläsi, koska hevoset pitävät niistä.
9. Hevonen voi helposti aistia mielialojasi ja tunteitasi sekä asenteesi.
10. Lapin matkailussa työskentelee enemmän hevosia kuin poroja.

TOTTA

TARUA





OIKEAT VASTAUKSET

- Totta.** Lapissa useimmat vaellusratsastuksessa käytetyt hevoset ovat suomenhevoseja (suokki) ja islanninhevoseja (issikka). Suomenhevonen on ainoa täysin Suomesa kehitetty hevosrotu ja se on Suomen kansallishevonen. Suomenhevonen sopii lähes kaikkiin hevosen käyttötarkoituksiin Suomessa – maatalous- ja metsätöistä raviurheiluun ja ratsastukseen. Islanninhevokset ovat suosittuja matkailukäytössä Suomessa, sillä ne ovat varmajalkaisia ratsuhevosia, melko pienikokoisia, luonteeltaan rauhallisia sekä sopeutuneita ankariinkin sääoloihin.
- Tarua.** Hevoset ovat sosiaalisia eläimiä, jotka tarvitsevat lajikumppaneita seurakseen. Yleensä hevosia pidetään yksin vain sen vuoksi, että lauman muut jäsenet eivät vahingoittaisi niitä. Kuitenkin yksin eläminen on hevosen hyvinvoinnille suurempi riski kuin mahdolliset vakavat loukkaantumiset, jotka ovat harvinaisia. Etenkin matkailussa työskenteleville hevosille on tärkeää, että ne ovat tottuneet muihin hevosiin ja ihmisiin.
- Totta.** Lapissa käytetyt hevosrodut kasvatavat paksun talvikarvan ja siksi ne voivat kestää yllättävän kylmiäkin olosuhteita. Tuuli ja sade ovat näille roduille pahempia tekijöitä, koska niiden karvapeite kastuu eikä enää eristä niin hyvin. Ääriolosuhteissa käytetään loi-

mia sekä lisäruokintaa suojaamaan kylmältä. Kyky sietää kylmää on kuitenkin yksilöllinen ominaisuus ja vaihtelee myös saman rodun yksilöiden välillä.

- Tarua.** Kun hevonen näkee sinun lähestyvän ja kuulee sinun puhuvan rauhallisesti, se osaa valmistautua kohtaamiseen ja pysyy rauhallisena. Jos lähestyt takaapäin, hevonen voi yllättyä ja pelästyä, koska ei huomannut sinua. Tästä voi aiheutua jopa vaaratilanteita.
- Tarua.** Hevosen kyky kantaa ratsastajaa on enemmän kiinni ratsastajan fyysisestä kunnosta ja taidoista kuin hänen painostaan. Jos ratsastajalla on hyvä kehonhallinta ja hän kykenee mukautumaan hevosen liikkeisiin, ratsastus on molemmille mieluisampi kokemus.
- Totta.** Suomenhevonen kykenee hyvin vetämään rekeä. Kokoonsa nähden suomenhevonen on yksi maailman vahvimista työhevoseista, jolla on periksi antamaton luonne sekä hyvä vetotyö. Suomenhevonen voi vetää omaan painoonsa verrattuna jopa kolminkertaisen kuorman. Suomessa rotua käytettiin raskaisiin maatalous- ja metsätöihin 1950-luvun loppupuolelle saakka.
- Tarua.** Suomenhevonen ja islanninhevonen ovat tunnettuja varmajalkaisuudesta ja kyvyttä edetä hankalassa maastossa. Vaellusrat-

sastus vaikeassa maastossa vaatii ratsastajalta kuitenkin aiempaa ratsastuskokemusta.

- Tarua.** Hevoset ovat ruoan suhteen melko herkkiä eläimiä ja vääränlainen ruoka voi tehdä ne hyvinkin sairaaksi. Henkilökunnalta tulisi aina kysyä lupa hevosten ruokkimiseen.
- Totta.** Hevoset ovat todella hyviä lukemaan ihmistä. Jos tunnet olosi epävarmaksi tai hermostuneeksi, ole rehellinen ja kerro siitä.
- Tarua.** Lapin matkailussa työskentelee suurin piirtein 1000 poroa ja hevosia työskentelee noin 200.

SAIN...

9–10 pistettä

Erinomaista! Voisit muuttaa Lappiin hevosihmiseksi.

6–8 pistettä

Hyvä. Hallitset kylmäveristen hevosrotujen hoitamisen.

3–5 pistettä

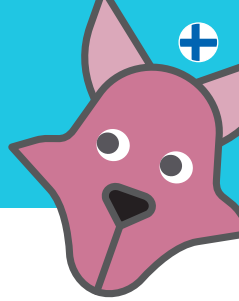
Kohtalainen. Olet varmaankin ratsastanut lämminverisillä hevosilla, mutta tarvitset lisätietoa kylmäverisistä hevosroduista.

0–2 pistettä

Heikko. Älä silti huoli – Lapin matkalla voit oppia paljon kylmäverisistä roduista ja hevostenhoidosta näissä olosuhteissa.

OLISIKO SINUSSA AINESTA TULLA VALJAKKOAJAJAKSI LAPPIIN?

KOKEILE!



Tiedätkö ovatko seuraavat kymmenen väittämää totta vai tarua?

Saat yhden pisteen jokaisesta oikeasta vastauksesta. Oikeat vastaukset kääntöpuolella.

1. Lapissa työskentelevät rekikoirat ovat pääasiassa siperian- ja alaskanhuskyja.
2. Rekikoirat aloittavat reen vetämisen puolen vuoden ikäisinä.
3. Koiravaljakkotiimiin kuuluu aina kuusi koira.
4. Ajo-opetuksen antaminen ennen safaria on tärkeää myös koirien turvallisuuden vuoksi.
5. Koirien silittely ennen safaria rauhoittaa niitä.
6. Reikoiria voi syödä helposti jopa 10 000 kilokaloria päivässä.
7. Kesäaikaan koirat vetävät renkailla varustettua rekeä.
8. Koirien treenaus aloitetaan syksyllä, jotta ne ovat hyvässä kunnossa talvisesongin alkaessa.
9. Rekikoirat voivat sietää jopa -60 °C lämpötiloja.
10. Rekikoirat voivat taittaa jopa 80 kilometrin päivämatkan.

TOTTA

TARUA

<input type="checkbox"/>	<input type="checkbox"/>
<input type="checkbox"/>	<input type="checkbox"/>
<input type="checkbox"/>	<input type="checkbox"/>
<input type="checkbox"/>	<input type="checkbox"/>
<input type="checkbox"/>	<input type="checkbox"/>
<input type="checkbox"/>	<input type="checkbox"/>
<input type="checkbox"/>	<input type="checkbox"/>
<input type="checkbox"/>	<input type="checkbox"/>
<input type="checkbox"/>	<input type="checkbox"/>
<input type="checkbox"/>	<input type="checkbox"/>



- 1. Totta.** Suurin osa Lapin rekikoirista on siperianhuskyja ja alaskanhuskyja. Siperianhusky on koirarotu, jonka alkuperä on Luoteis-Siperiassa, Venäjällä. Alaskanhusky ei ole puhdas rotu vaan useiden pohjoisten koirarotujen risteytys. Risteytykseen käytettyjen rotuja valinnassa on korostettu tiettyjä tärkeitä ominaisuuksia, kuten vetämiskykyä. Eri rotujen risteytyksestä johtuen alaskanhuskyjen turkin väri ja kuviointi vaihtelevat.
- 2. Tarua.** Koirat aloittavat treenaamisen hihnassa vuoden ikäisinä. Ensimmäisille asiakassafareille ne osallistuvat 1,5–2 vuoden iässä.
- 3. Tarua.** Valjakotiimissä on 4–6 koiraa, kun vedettävänä on yhden hengen reki. Jos vedettävänä on kahden hengen reki tai perhereki, tiimissä on 8–12 koiraa. Koirien määrä riippuu monesta tekijästä: Reen kyydissä olevien ihmisten määrä, sääolot, ajajan taitotaso ja reen paino.
- 4. Totta.** Ajo-ohjeiden kuunteleminen ja noudattaminen on tärkeää sekä ajajan että koirien turvallisuuden vuoksi. Esimerkiksi koirien auttaminen ylämäissä sekä oikeaoppinen jarrun käyttäminen auttavat koiria jaksamaan pidempään ja alentavan loukkaantumisriskiä. Kuuntele siis tarkkaan oppaiden antamia ohjeita.
- 5. Tarua.** Jos menet puhuttelemaan safarille pääsemistä odottelevia koiria, ne usein kiihtyvät ja alkavat haukkua entistä enemmän. Kiihtyessään ne voivat alkaa jopa tapella. Siksi on viisaampaa mennä puhuttelemaan koiria vasta safarin jälkeen.
- 6. Totta.** Koira voi normaalisti tarvita noin 1500 kilokaloria energiaa päivässä. Työmäärästä riippuen rekikoira voi tarvita jopa 10,000 kilokaloria energiaa päivässä. Talvella rekikoirat ruokitaan kahdesti päivässä. Aamulla ne ruokitaan lihaliemellä tai kuivaruoasta tehdyllä "keitolla". Illalla ne saavat kuivaruokaa, johon on sekoitettu lihaa.
- 7. Tarua.** Kesällä rekikoirat pääsääntöisesti lepäävät. Koirien "kesäloma" alkaa toukokuussa ja kestää neljä kuukautta. Vaikka rekien varustaminen pyörillä olisikin mahdollista, liian lämpimällä säällä työskentely saattaa olla koirille haitallista.
- 8. Totta.** Rekikoirien treenikausi alkaa yleensä syyskuussa, kun ilmat viilenevät tarpeeksi. Marraskuulle asti koiria treenataan kahdesta neljään kertaan viikossa. Treenauksessa käytetään esimerkiksi mönkijää, jota vetää 10–14 koiran tiimi. Matkat vaihtelevat 4 ja 40 kilometrien välillä koirien kuntotason mukaan.

- 9. Tarua.** Vetokoira-rodut, kuten siperianhusky, sietävät jopa -40 °C lämpötiloja. Siitä huolimatta safarien tekeminen alle -35 °C lämpötiloissa ei ole hyväksi koirille eikä asiakkaille. Lyhytkarvaisemmat alaskanhuskyt saavat vielä herkemmin paleltumia näin alhaisissa lämpötiloissa.
- 10. Totta.** Hyvin treenatut rekikoirat jaksavat pitkiäkin matkoja. Kuitenkin 40 km on maksimi päivämatka, jotta koirat eivät kyllästy ja ovat motivoituneita työskentelemään koko talven ajan.

SAIN...

9–10 pistettä

Erinomaista! Voisit muuttaa Lappiin valjakkoajajaksi.

6–8 pistettä

Hyvä. Voisit työskennellä rekikoiratarhalla ja jonain päivänä tulla valjakkoajon ammattilaiseksi.

3–5 pistettä

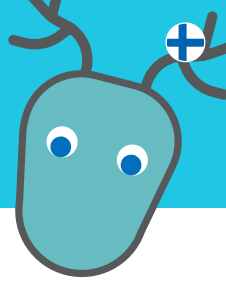
Kohtalainen. Olet varmaankin aiemmin ollut mukana koiravaljakkosafarilla.

0–2 pistettä

Heikko. Älä silti huoli – Lapin matkalla voit oppia paljon rekikoirista ja valjakkoajosta.

OLISIKO SINUSSA AINESTA TULLA PORONHOITAJAKSI LAPPIIN?

KOKEILE!



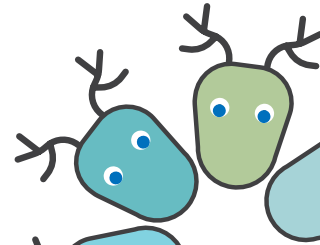
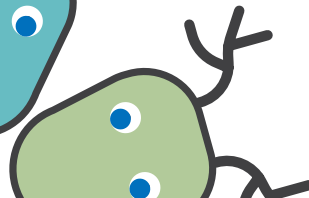
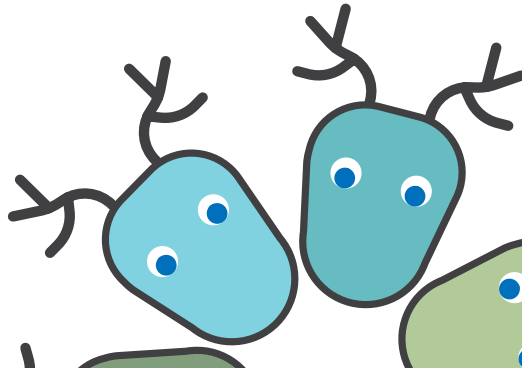
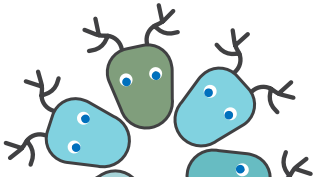
Tiedätkö ovatko seuraavat kymmenen väittämää totta vai tarua?

Saat yhden pisteen jokaisesta oikeasta vastauksesta. Oikeat vastaukset kääntöpuolella.

1. Kesällä porot näyttävät takkuisilta, koska ne eivät saa tarpeeksi syötävää.
2. Poro syö satoja erilaisia kasveja.
3. Porot tykkäävät aurinkoisesta, kuumasta ja kuivasta kesäsäästä.
4. Porojen sarvet voivat vuotaa verta ihosairauden vuoksi.
5. Porot tykkäävät silittelystä.
6. Vain urosporoja käytetään ajoporoina (poro, joka vetää kuormia).
7. Poron kouluttaminen ajoporoksi vie neljästä viiteen vuotta.
8. Kesällä porot ovat lomalla.
9. Porot tykkäävät syödä jäkälää.
10. Talvella porot elävät tallissa.

TOTTA

TARUA



- 1. Tarua.** Kesällä paksu talvikarva vaihtuu kesäkarvaksi. Talvikarva irtoaa suurina tukkoina ja sen alta paljastuu sileä kesäkarva. Karvanvaihdon aikaan porot näyttävät takkuisilta, mutta se on täysin normaalia. Paksu talvikarva alkaa kasvaa elokuussa.
- 2. Totta.** Poro käyttää ravintonaan yli 350:tä eri kasvia, joista noin 100 kasvilajia on tärkeimpiä.
- 3. Tarua.** Porolle kylmä ja sateinen kesä on parempi, koska silloin on vähemmän vertaimeviä hyönteisiä. Silloin porot ovat paremmin rauhassa ja voivat käyttää enemmän aikaa syömiseen.
- 4. Tarua.** Sarvet alkavat kasvaa alkukesällä ja ovat aluksi samettisen nahan peitossa. Kesällä sarvet voivat kasvaa jopa 1-2 cm vuorokaudessa. Myöhemmin syksyllä porot hankaavat sarviaan kaikkeen kovaan, kuten puihin, jotta ne saisivat nahan irtoamaan ja putoamaan. Veren näkeminen sarvissa on siksi tavallista.
- 5. Tarua.** Porot ovat osittaisesta kesyyntymisestä huolimatta arkoja eläimiä ja eivät pidä siitä, että niitä kosketaan. Porot eivät ole yhtä sosiaalisia eläimiä kuin esimerkiksi hevoset ja koirat. Poro on tunturipeurasta kesytetty puolivilli eläin, joka on edelleen saaliseläin. Sen vuoksi poron täytyy olla valppaana koko ajan.
- 6. Totta.** Ajoporoiksi kutsutaan poroa, joka on opetettu vetämään kuormia, kuten rekeä. Tähän tarkoitukseen käytetään vain urosporoja, härkiä, sillä ne ovat isompia ja voimakkaampia kuin naarasporot (vaatimet). Lisäksi vaatimet ovat yleensä tiineenä (raskaana) talvella ja ne menettävät vasan, mikäli joutuisivat esimerkiksi vetämään rekeä.
- 7. Totta.** Poron kouluttaminen vaatii paljon aikaa ja kärsivällisyyttä. 4-5 vuoden vaativan koulutuksen jälkeen poro on valmis vetämään rekeä.
- 8. Totta.** Porot eivät pysty hikoilemaan, joten niiden täytyy läähättää juuri samalla tavalla kuin koira. Reen vetäminen tai muu työ helleellä voi olla porolle hengenvaarallista.
- 9. Totta.** Jäkälä on porojen suurta herkkua etenkin talvella.
- 10. Tarua.** Talvella porot eivät tarvitse sään-suojaa, koska ne ovat tottuneet ankariin sääoloihin. Syksyllä ne kasvattavat eristävän ihonalaisen rasvakerroksen. Lisäksi talvikarva on paksua ja karvat ovat onttoja, minkä vuoksi ne suojaavat hyvin kylmältä. Porot selviävät hyvinkin alhaisissa lämpötiloissa, jos niillä vain tarpeeksi kunnollista ruokaa.

SAIN...

9–10 pistettä

Erinomaista! Voisit toimia Paliskuntain yhdistyksen toiminnanjohtajana.

6–8 pistettä

Hyvä. Voisit työskennellä porotilalla ja jonain päivänä toimia Paliskuntain yhdistyksen toiminnanjohtajana.

3–5 pistettä

Kohtalainen. Tiedät varmaankin jotain joulupukin poroista, mutta tarvitset lisätietoa tavallisista poroista.

0–2 pistettä

Heikko. Älä silti huoli – Lappi on paras paikka oppia lisää poroista.